

● ● ● **Fahrradabstellanlagen in Weilheim i.OB**
Anlage 3

März 2022

Christoph Hessel, Dr.-Ing.
Valentin Tangl, M.Sc.

Inhalt

- Bestandsaufnahme
- Einstufung in Qualitätsstufen
- Ergebnis der Einstufung in Qualitätsstufen
- Beurteilung der Fahrradabstellplatzsatzung
- Vorgeschlagene Maßnahmen
- Zusammenfassung

● ● ● **Bestandsaufnahme**

Bestandsaufnahme Randbedingungen

- zu Fuß-Begehung und fotografische Dokumentation
 - am Dienstag, 30.06.2020 und
 - am Dienstag, 08.09.2020
- Aufgenommen wurden vereinbarungsgemäß alle öffentlich zugänglichen Fahrradabstellanlagen im Bereich der Altstadt und am Bahnhof. Eine flächendeckende Aufnahme aller Abstellanlagen im Gemeindegebiet Weilheim i.OB wurde somit nicht erreicht, jedoch wurden zusätzliche Fahrradabstellanlagen im Zuge der Aufnahme der Radinfrastruktur und durch Angaben in der Arbeitsgruppe in Abstimmung mit den Vertretern der Verwaltung, des Stadtrates sowie von Interessensverbänden folgendermaßen ergänzt:
 - Benennung von Orten mit fehlenden oder einer nicht ausreichenden Anzahl an Abstellanlagen
 - Aufnahme weiterer allgemeiner Hinweise und Kommentare zu Fahrradabstellanlagen in Weilheim
 - Aufnahme der Ergebnisse des Fragebogens
- Die südlichen Abstellanlagen am Bahnhof waren zum Zeitpunkt der Erhebung noch nicht fertiggestellt.

Fahrradabstellanlagen
in Weilheim i.OB

Anlage 3

März 2022

Bestandsaufnahme Aufgenommene Abstellanlagen



Hintergrund: Luftbilder Stadt Weilheim

Fahrradabstellanlagen
in Weilheim i. OB

Anlage 3

März 2022

Bestandsaufnahme Anzahl der Stellplätze



Hintergrund: Luftbilder Stadt Weilheim

Fahrradabstellanlagen
in Weilheim i. OB

Anlage 3

März 2022

Bestandsaufnahme Kapazitäten Beispiel

- fehlende Kapazitäten bei Abstellmöglichkeiten im Altstadtbereich
→ Verdeutlichung des Bedarfs durch neben bestehenden Abstellanlagen stehender „Wildparker“



Fahrradabstellanlagen
in Weilheim i. OB

Anlage 3

März 2022

7

Bestandsaufnahme fehlende Abstellanlage Beispiel

- nördliches Ende der Buxbaumgasse im Fragebogen als Stelle fehlender Abstellanlagen benannt



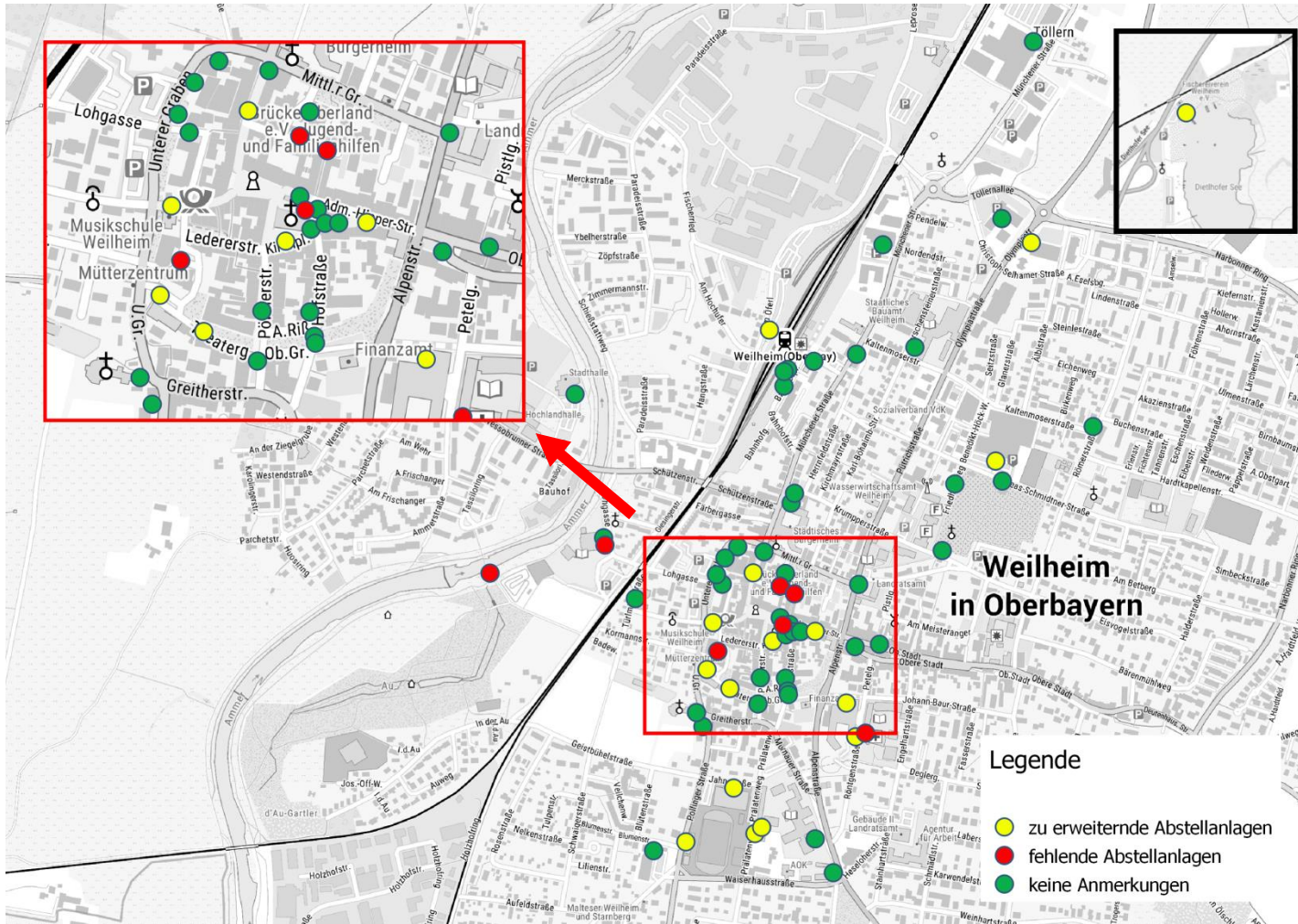
Quelle: eigene Aufnahme

Fahrradabstellanlagen
in Weilheim i. OB

Anlage 3

März 2022

Bestandsaufnahme Kapazitätsbedarf Übersicht



Fahrradabstellanlagen
in Weilheim i.OB

Anlage 3

März 2022

© Bundesamt für Kartographie und Geodäsie 2020

Quelle: Angaben basierend auf den Ergebnissen der Umfrage im Arbeitskreis und der Erhebung

Bestandsaufnahme

Kapazitätsbedarf und Anmerkungen

- Bedarf an zusätzlichen Abstellanlagen bzw. Erweiterung vorhandener Abstellanlagen vor allem
 - im Bereich der Altstadt
 - an Schulen
 - an Supermärkten
- bereits bestehende Abstellanlagen an Grundschule an der Ammer für Lehrkräfte reserviert
→ Abstellanlagen für Schüler schaffen
- ggf. Schaffung von Fahrradabstellanlagen beim Bau eines gewünschten Kiosks an der Ammer
- Abstellanlagen am Dietlhofer See im Sommer nicht ausreichend
- Anlehnbügel in der Innenstadt sind zu scharfkantig
 - Möglichkeit der Pulverbeschichtung von Anlehnbügeln zum Schutz vor Korrosion und Umwelteinflüssen

Fahrradabstellanlagen
in Weilheim i. OB

Anlage 3

März 2022

● ● ● **Einstufung in Qualitätsstufen**

Einstufung in Qualitätsstufen

Beispiele in Weilheim



Nr. 43, am Krankenhaus

Anlehnbügel

Quelle: eigene Aufnahme



Vorderradhalter

Nr. 10, am Friedhof

Quelle: eigene Aufnahme



Nr. 5, am Bahnhof

Doppelstockparker

Quelle: Stadt Weilheim

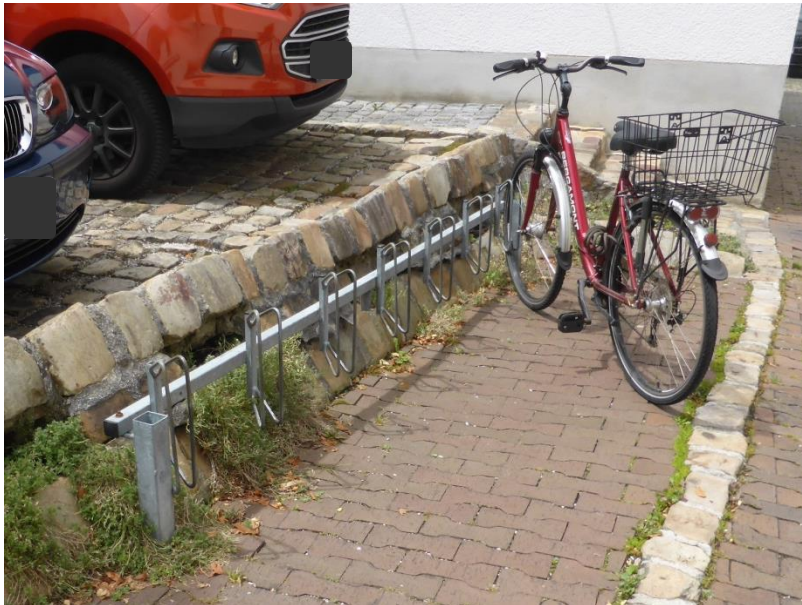
Fahrradstellanlagen
in Weilheim i. OB

Anlage 3

März 2022

Einstufung in Qualitätsstufen

Beispiel Vorderradhalter



Quelle: eigene Aufnahme

Vorderer Reifen wird gehalten



Quelle: eigene Aufnahme

Vorderradhalter mit 3-Punkt-Belastung

Fahrradabstellanlagen
in Weilheim i. OB

Anlage 3

März 2022

Einstufung in Qualitätsstufen

Bewertungskriterien

Anforderung	0 Punkte	1 Punkt	Zusatzpunkt für Langzeitparker am Bahnhof
Sicherheit	erkennbare Mängel, geringer Abstand zur Fahrbahn (außer im verkehrsberuhigten Bereich/Fußgängerzone)	keine erkennbaren Mängel, Abstand zur Fahrbahn (außer im verkehrsberuhigten Bereich/Fußgängerzone)	-
Schutz des Fahrrads	Vorderradhalter (vorderer Reifen wird gehalten)	Anlehnbügel, Doppelstockparker, Schrägparker, Vorderradhalter mit 3-Punkt-Belastung	-
Diebstahlschutz	Fahrrad ist nur an einem Laufrad abschließbar	Fahrrad ist am Rahmen abschließbar	Fahrräder können verschlossen abgestellt werden (Fahrradbox, Fahrradgarage)
Witterungsschutz	Witterungsschutz nicht vorhanden	Witterungsschutz vorhanden	-

- allgemein maximal 4 Punkte zu erreichen
- am Bahnhof maximal 5 Punkte zu erreichen

Fahrradabstellanlagen
in Weilheim i.OB

Anlage 3

März 2022

Einstufung in Qualitätsstufen

Bewertungskriterien - Erläuterung

- Sicherheit: keine spitzen Kanten, keine Stolpergefahr, Abstand zum Verkehrsraum
- Schutz des Fahrrads: keine Beschädigung von Felgen, Gabeln oder sonstigen Fahrradteilen
- Diebstahlschutz: Verschließen des Fahrradrahmens am Rahmen der Fahrradabstellanlage mit einem Fahrradschloss möglich (nicht nur Fahrradreifen)
- Witterungsschutz: Vorhandensein eines Witterungsschutzes
- Bei Diebstahlschutz wird zusätzlich zwischen kurzer und langer Parkdauer unterschieden. Bei kurzer Parkdauer (z.B. in der Altstadt) genügt die Abschließbarkeit des Fahrradrahmens. Bei längerer Parkdauer (z.B. am Bahnhof) kann ein zusätzlicher Punkt für geschlossene Abstellanlagen (z. B. Fahrradboxen, Fahrradgaragen) vergeben werden. Diese ermöglichen ein sicheres Abstellen von hochwertigeren Fahrrädern über einen längeren Zeitraum.

Fahrradabstellanlagen
in Weilheim i. OB

Anlage 3

März 2022

Einstufung in Qualitätsstufen

Beispiel

- **Sicherheit: 1 Punkt**
 - Keine spitzen Kanten, keine Stolpergefahr, ausreichend Abstand zum Verkehrsraum
- **Schutz des Fahrrads: 1 Punkt**
 - keine Beschädigung von z.B. Felgen und Gabeln durch Anlehnbügel, Prävention gegen Verhaken von Fahrradteilen
- **Diebstahlschutz: 1 Punkte**
 - Anschließen des Fahrradrahmens am Anlehnbügel möglich
- **Witterungsschutz: 0 Punkte**
 - kein Witterungsschutz bei Mehrzahl der Anlehnbügel vorhanden

- **Summe: 3 Punkte**



Nr. 43, am Krankenhaus

Quelle: eigene Aufnahme

Fahrradabstellanlagen
in Weilheim i. OB

Anlage 3

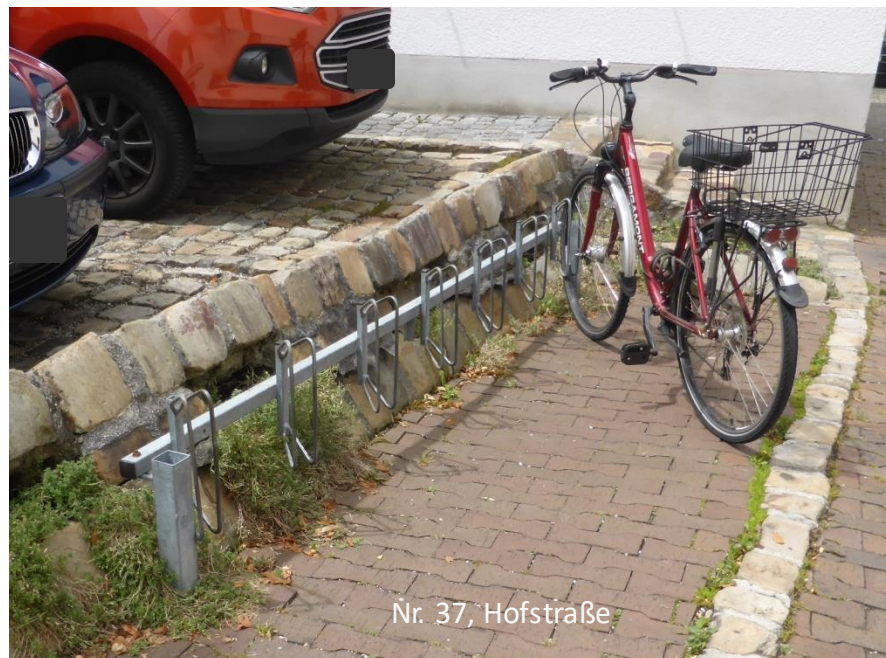
März 2022

Einstufung in Qualitätsstufen

Beispiel

- **Sicherheit: 1 Punkt**
 - Keine spitzen Kanten, keine Stolpergefahr, ausreichend Abstand zum Verkehrsraum
- **Schutz des Fahrrads: 0 Punkte**
 - Beschädigung der Felgen und des Vorderrades durch Einklemmen des Laufrades möglich, keine ausreichende Standsicherheit
- **Diebstahlschutz: 0 Punkte**
 - Anschließen des Fahrradrahmens am Vorderradhalter nur mit langem Schloss und Aufwand möglich
- **Witterungsschutz: 0 Punkte**
 - kein Witterungsschutz vorhanden

- **Summe: 1 Punkt**



Quelle: eigene Aufnahme

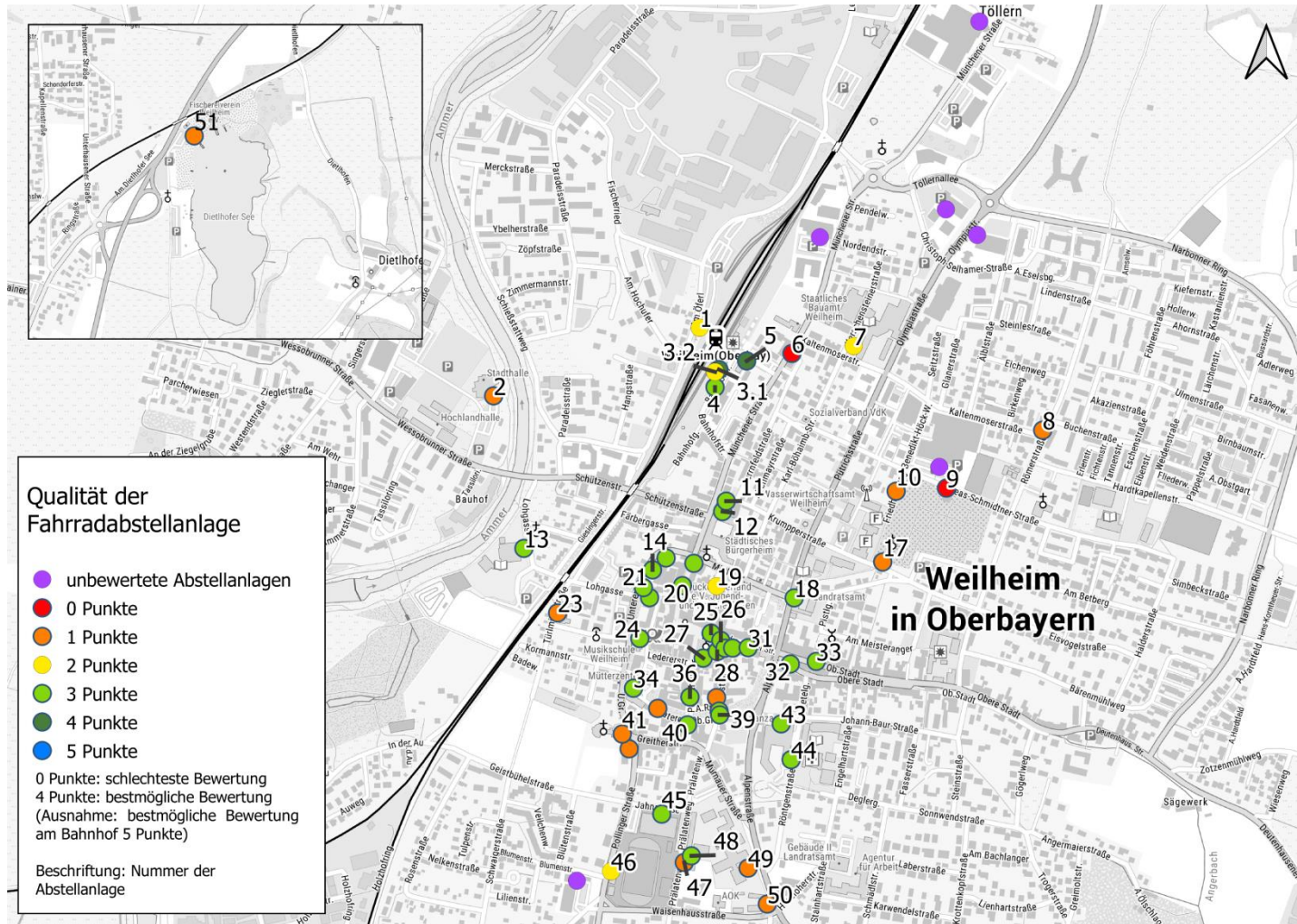
Fahrradabstellanlagen
in Weilheim i. OB

Anlage 3

März 2022

● ● ● Ergebnis der Einstufung in Qualitätsstufen

Ergebnis der Einstufung in Qualitätsstufen Gesamtübersicht (Stand September 2020)



© Bundesamt für Kartographie und Geodäsie 2020

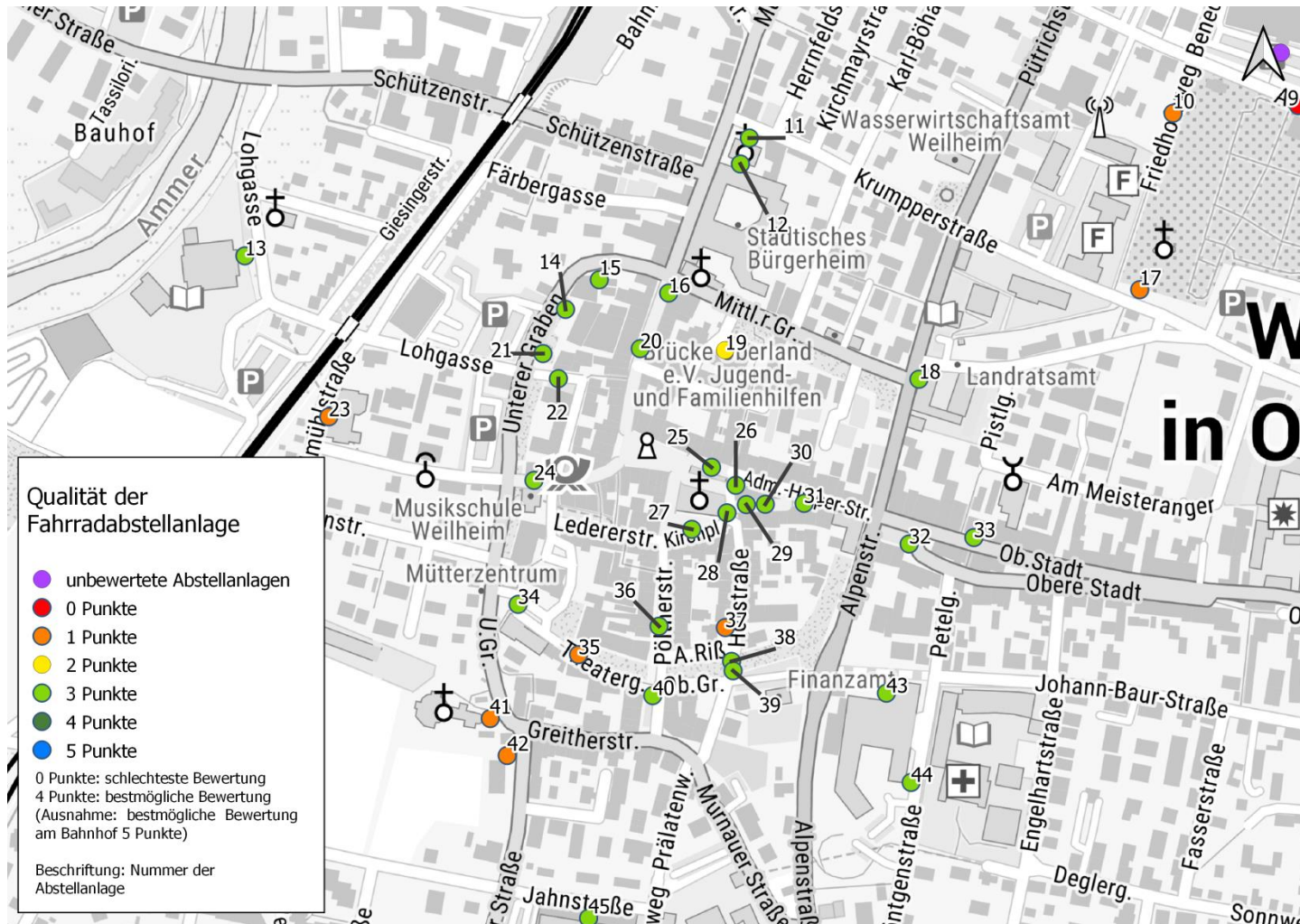
Fahrradabstellanlagen
in Weilheim i.OB

Anlage 3

März 2022

Anmerkung: Der Fokus der Untersuchung der Fahrradabstellanlagen liegt auf der Altstadt und dem Bahnhof im öffentlichen Raum
Bei unbewerteten 5 Abstellanlagen handelt es sich überwiegend um Supermärkte, die nicht Bestandteil der Untersuchung sind

Ergebnis der Einstufung in Qualitätsstufen Übersicht Altstadt (Stand September 2020)



Fahrradabstellanlagen
in Weilheim i.OB

Anlage 3

März 2022

© Bundesamt für Kartographie und Geodäsie 2020

Anmerkung: Der Fokus der Untersuchung der Fahrradabstellanlagen liegt auf der Altstadt und dem Bahnhof im öffentlichen Raum
Bei unbewerteten Abstellanlagen handelt es sich überwiegend um Supermärkte, die nicht Bestandteil der Untersuchung sind

Ergebnis der Einstufung in Qualitätsstufen Fahrradabstellanlagen (Stand September 2020)

Nr.	~Anzahl	Form	Sicherheit	Schutz des Fahrrads	Diebstahl-schutz	Witterungs-schutz	Qualitätsstufe
1	160	Vorderradhalter	1	0	0	1	2
2	32	Vorderradhalter	1	0	0	0	1
3.1*	132	Schrägparker	1	1	1	1	4
3.2*	40	Vorderradhalter	1	0	0	1	2
4*	48	Anlehnbügel	1	1	1	0	3
5	320	Doppelstockparker	1	1	1	1	4
6	6	Vorderradhalter	0	0	0	0	0
7	108	Vorderradhalter	1	0	0	1	2
8	5	Vorderradhalter	1	0	0	0	1
9	12	Vorderradhalter	0	0	0	0	0
10	20	Vorderradhalter	1	0	0	0	1
11	3	Anlehnbügel	1	1	1	0	3
12	5	Anlehnbügel	1	1	1	0	3
13	10	Anlehnbügel	1	1	1	0	3
14	4	Anlehnbügel	1	1	1	0	3
15	3	Anlehnbügel	1	1	1	0	3
16	10	Anlehnbügel	1	1	1	0	3
17	10	Vorderradhalter	1	0	0	0	1
18	6	Anlehnbügel	1	1	1	0	3
19	12	Vorderradhalter	1	0	0	1	2
20	15	Anlehnbügel	1	1	1	0	3
21	13	Anlehnbügel	1	1	1	0	3
22	8	Anlehnbügel	1	1	1	0	3

Geringe Qualität 0 Punkte
Geringe Qualität 1 Punkt
Mittlere Qualität 2 Punkte
Hohe Qualität 3 Punkte
Hohe Qualität 4 Punkte
Hohe Qualität 5 Punkte

Fahrradabstellanlagen
in Weilheim i.OB

Anlage 3

März 2022

*Nr. 3 und 4 werden planmäßig 2021 durch Doppelstockparker ersetzt (Anzahl: 216)

Bei Nr. 4 handelt es sich um provisorische Fahrradabstellanlagen bis die neuen Doppelstockparker vollständig gebaut wurden

Ergebnis der Einstufung in Qualitätsstufen Fahrradabstellanlagen (Stand September 2020)

Nr.	~Anzahl	Form	Sicherheit	Schutz des Fahrrads	Diebstahl-schutz	Witterungs-schutz	Qualitätsstufe
23	10	Vorderradhalter	1	0	0	0	1
24	4	Anlehnbügel	1	1	1	0	3
25	20	Anlehnbügel	1	1	1	0	3
26	4	Anlehnbügel	1	1	1	0	3
27	19	Anlehnbügel	1	1	1	0	3
28	4	Anlehnbügel	1	1	1	0	3
29	4	Anlehnbügel	1	1	1	0	3
30	4	Anlehnbügel	1	1	1	0	3
31	14	Anlehnbügel	1	1	1	0	3
32	5	Anlehnbügel	1	1	1	0	3
33	10	Anlehnbügel	1	1	1	0	3
34	7	Anlehnbügel	1	1	1	0	3
35	12	Vorderradhalter	1	0	0	0	1
36	14	Anlehnbügel	1	1	1	0	3
37	7	Vorderradhalter	1	0	0	0	1
38	5	Anlehnbügel	1	1	1	0	3
39	4	Anlehnbügel	1	1	1	0	3
40	9	Anlehnbügel	1	1	1	0	3
41	30	Vorderradhalter	1	0	0	0	1
42	26	Vorderradhalter	1	0	0	0	1
43	15	Anlehnbügel	1	1	1	0	3
44	13	Vorderradhalter	1	1	1	0	3

Geringe Qualität 0 Punkte
Geringe Qualität 1 Punkt
Mittlere Qualität 2 Punkte
Hohe Qualität 3 Punkte
Hohe Qualität 4 Punkte
Hohe Qualität 5 Punkte

Fahrradabstellanlagen
in Weilheim i. OB

Anlage 3

März 2022

Ergebnis der Einstufung in Qualitätsstufen Fahrradabstellanlagen (Stand September 2020)

Nr.	~Anzahl	Form	Sicherheit	Schutz des Fahrrads	Diebstahl-schutz	Witterungs-schutz	Qualitätsstufe
45	20	Vorderradhalter	1	1	1	0	3
46	24	Vorderradhalter	1	0	0	1	2
47	8	Vorderradhalter	1	0	0	0	1
48	300	Vorderradhalter	1	1	1	0	3
49	75	Vorderradhalter	1	0	0	0	1
50	10	Vorderradhalter	1	0	0	0	1
51	28	Vorderradhalter	1	0	0	0	1

Geringe Qualität 0 Punkte
Geringe Qualität 1 Punkt
Mittlere Qualität 2 Punkte
Hohe Qualität 3 Punkte
Hohe Qualität 4 Punkte
Hohe Qualität 5 Punkte

Fahrradabstellanlagen
in Weilheim i. OB

Anlage 3

März 2022

● ● ● **Beurteilung der Fahrradabstellplatzsatzung**

Beurteilung der Fahrradabstellplatzsatzung

Zahl der Fahrradabstellplätze

- vergleichende Gegenüberstellung der Fahrradabstellplatzsatzung der Stadt Weilheim i.OB (Stand 2013) mit Fahrradabstellplatzsatzungen folgender Städte:
 - Stellplatzsatzung der Stadt Kolbermoor aus dem Jahr 2020 als aktuelles Beispiel einer Stadt mit vergleichbarer Einwohneranzahl
 - Fahrradabstellplatzsatzung der Landeshauptstadt München aus dem Jahr 2020 als aktuelles Beispiel. Die darin ausgewiesenen Werte werden signifikant erhöht und hinsichtlich der Qualität verbessert, wenn im Rahmen eines Mobilitätsmanagements die Anzahl der Pkw-Stellplätze reduziert wird.
 - Einstellplatzsatzung der Stadt Darmstadt aus dem Jahr 2019 als aktuelles Beispiel aus einem anderen Bundesland
- farbige Darstellung der Unterschiede
- ausführliche Gegenüberstellung in den nachfolgenden Folien

Fahrradabstellanlagen
in Weilheim i.OB

Anlage 3

März 2022

Beurteilung der Fahrradabstellplatzsatzung

Zahl der Fahrradabstellplätze

● Verkehrsquelle: Wohngebäude

	Weilheim (2013)	Kolbermoor (2020)	München (2020)	Darmstadt (2019)
Ein- und Zweifamilienhäuser, Doppel- und Reihenhäuser	-	3 St. / WE	-	2,5 St. / WE
Mehrfamilienhäuser und sonstige Gebäude mit Wohnungen	2 St. / WE	2 St. / WE	1 St. / 40 qm	2,5 St. / WE
Gebäude mit Altenwohnungen	0,5 St. / WE	keine Angabe	nach jeweiligem Einzelfall	keine Angabe
Altenwohnheime	1 St. / 5 WE	keine Angabe	nach jeweiligem Einzelfall	1,5 St. / 10 Betten
Altenheime, Wohnheime f. Behinderte	1 St. / 10 Betten	1 St. / 6 Betten	1 St. / 30 Betten	1,5 St. / 10 Betten
Wochenend- und Ferienhäuser	1 St. / WE	keine Angabe	keine Angabe	keine Angabe
Kinder- und Jugendheime	1 St. / Bett	keine Angabe	1 St. / 2 Betten	keine Angabe
Studentenwohnheime, Schwesternwohnheime, Arbeitnehmerwohnheime, Internate	1 St. / 3 Betten	1 St. / Bett	1 St. / Bett	4 St. / 5 Betten

Legende

Mehr Stellplätze gefordert
Weniger Stellplätze gefordert
Gleich viele Stellplätze gefordert
Keine Angabe
Nicht eindeutig vergleichbar

- Derzeit fehlende Angaben zu Ein- und Zweifamilienhäusern könnten in die Stellplatzsatzung mit aufgenommen werden, sofern nicht ausreichende Freiflächen vorhanden sind.
- Für Studentenwohnheime, etc. fordern die Stellplatzsatzungen von Kolbermoor und Darmstadt eine höhere Anzahl. Dies erscheint eine sinnvolle Vorgabe zu sein.

Fahrradabstellanlagen
in Weilheim i. OB

Anlage 3

März 2022

Quellen:

Fahrradabstellplatzsatzung Weilheim – FabS WM, Stellplatzsatzung Kolbermoor, Fahrradabstellplatzsatzung München, Einstellplatzsatzung Darmstadt
Anmerkung: Vergleich unter dem Vorbehalt unterschiedlicher Flächenangaben (z.B. NF und anzurechnende Fläche). Hier wird davon ausgegangen, dass jeweils die gleiche Fläche gemeint ist.

Beurteilung der Fahrradabstellplatzsatzung

Zahl der Fahrradabstellplätze

- Verkehrsquelle: Gebäude mit Büro-, Verwaltungs- und Praxisräumen

	Weilheim (2013)	Kolbermoor (2020)	München (2020)	Darmstadt (2019)
Büro- und Verwaltungsräume	1 St. / 50 qm	1 St. / 40 qm NF, mindestens 2 St.	1 St. / 120 qm anzurechnender Fläche	1 St. / 40 qm Nutzfläche
Räume mit erheblichem Besucherverkehr	1 St. / 40 qm	1 St. / 40 qm NF, mindestens 3 St.	1 St. / 90 qm anzurechnender Fläche	keine Angabe
Kfz-Schulen	1 St. / 5 Sitzplätze	keine Angabe	keine Angabe	keine Angabe

Legende

Mehr Stellplätze gefordert
Weniger Stellplätze gefordert
Gleich viele Stellplätze gefordert
Keine Angabe
Nicht eindeutig vergleichbar

- Meist wird eine höhere Anzahl an Stellplätzen bei Büro- und Verwaltungsräumen als in Weilheim gefordert. Dies ist im Sinne der Steigerung des Radverkehrsanteils in Weilheim ein sinnvoller Ansatz.
- Bei Räumen mit erheblichem Besucherverkehr wird dagegen bereits eine vergleichsweise hohe Anzahl in Weilheim gefordert, deshalb ist keine Änderung erforderlich.

Fahrradabstellanlagen
in Weilheim i. OB

Anlage 3

März 2022

Quellen:

Fahrradabstellplatzsatzung Weilheim – FabS WM, Stellplatzsatzung Kolbermoor, Fahrradabstellplatzsatzung München, Einstellplatzsatzung Darmstadt
Anmerkung: Vergleich unter dem Vorbehalt unterschiedlicher Flächenangaben (z.B. NF und anzurechnende Fläche). Hier wird davon ausgegangen, dass jeweils die gleiche Fläche gemeint ist.

Beurteilung der Fahrradabstellplatzsatzung

Zahl der Fahrradabstellplätze

- Verkehrsquelle: Verkaufsstätten

	Weilheim (2013)	Kolbermoor (2020)	München (2020)	Darmstadt (2019)
Läden	1 St. / 60 qm NVFL	1 St. / 40 qm NF, mindestens 2St.	1 St. / 75 qm Verkaufsnutzfläche	1 St. / 40 qm Verkaufsnutzfläche
Verbrauchermärkte, Einkaufszentren	1 St. / 50 qm NVFL	1 St. / 50 qm NF, mindestens 10St.	1 St. / 150 qm Verkaufsnutzfläche	keine Angabe

- In Kolbermoor und Darmstadt werden mehr Stellplätze für Läden gefordert. Im Sinne der Steigerung des Radverkehrsanteils ist hier eine Erhöhung der Stellplatzanzahl auf dieses Niveau zu empfehlen.
- Für Verbrauchermärkte und Einkaufszentren ist die Zahl der geforderten Stellplätze in Weilheim bereits auf dem Niveau der Vergleichsstädte, jedoch wurden in den Fragebögen und Rückmeldungen speziell Stellplätze vor Supermärkten als zu erweitern benannt.

Legende

Mehr Stellplätze gefordert
Weniger Stellplätze gefordert
Gleich viele Stellplätze gefordert
Keine Angabe
Nicht eindeutig vergleichbar

Fahrradabstellanlagen
in Weilheim i. OB

Anlage 3

März 2022

Quellen:

Fahrradabstellplatzsatzung Weilheim – FabS WM, Stellplatzsatzung Kolbermoor, Fahrradabstellplatzsatzung München, Einstellplatzsatzung Darmstadt
Anmerkung: Vergleich unter dem Vorbehalt unterschiedlicher Flächenangaben (z.B. NF und anzurechnende Fläche). Hier wird davon ausgegangen, dass jeweils die gleiche Fläche gemeint ist.

Beurteilung der Fahrradabstellplatzsatzung

Zahl der Fahrradabstellplätze

- Verkehrsquelle: Versammlungsstätten

	Weilheim (2013)	Kolbermoor (2020)	München (2020)	Darmstadt (2019)
Versammlungsstätten	1 St. / 10 Sitzplätze	1 St. / 10 Sitzplätze	1 St. / 10 Besucher	1 St. / 5 Sitzplätze
Kinos	1 St. / 20 Sitzplätze	1 St. / 10 Sitzplätze	keine Angabe	1 St. / 5 Sitzplätze
Kirchen	1 St. / 30 Sitzplätze	1 St. / 10 Sitzplätze	1 St. / 20 Besucherplätze	1 St. / 10 Sitzplätze

Legende

Mehr Stellplätze gefordert
Weniger Stellplätze gefordert
Gleich viele Stellplätze gefordert
Keine Angabe
Nicht eindeutig vergleichbar

- Bei Versammlungsstätten bietet die Fahrradabstellplatzsatzung der Stadt Weilheim bereits eine vergleichsweise gute Regelung, die im Vergleich zu Darmstadt aber auch noch erhöht werden könnte. Es wird empfohlen, die Radverkehrsentwicklung zu beobachten und ggf. später dies zu erhöhen.
- Bei Kinos und Kirchen werden in den Vergleichsstädten bis zu viermal so viele Stellplätze gefordert. In diesen Bereichen ist eine Angleichung des Niveaus zu empfehlen.

Fahrradabstellanlagen
in Weilheim i. OB

Anlage 3

März 2022

Quellen:

Fahrradabstellplatzsatzung Weilheim – FabS WM, Stellplatzsatzung Kolbermoor, Fahrradabstellplatzsatzung München, Einstellplatzsatzung Darmstadt

Anmerkung: Vergleich unter dem Vorbehalt unterschiedlicher Flächenangaben (z.B. NF und anzurechnende Fläche). Hier wird davon ausgegangen, dass jeweils die gleiche Fläche gemeint ist.

Beurteilung der Fahrradabstellplatzsatzung

Zahl der Fahrradabstellplätze

● Verkehrsquelle: Sportstätten - 1

	Weilheim (2013)	Kolbermoor (2020)	München (2020)	Darmstadt (2019)
Sportplätze ohne Besucherplätze	1 St. / 300 qm	1 St. / 300 qm	1 St. / 250 qm Sportnutzfläche	2 St. / 300 qm Sportfläche
Sportplätze mit Sportstadien mit Besucherplätzen	1 St. / 300 qm Sportfläche; zusätzlich 1 St. / 15 Besucherplätze	1 St. / 300 qm, zusätzlich 1 St. / 10 Besucherplätze	1 St. / 250 qm Sportnutzfläche, zusätzlich 1 St. / 30 Zuschauerplätze	2 St. / 300 qm Sportfläche, zusätzlich 1 St. / 50 Besucherplätze
Spiel- und Sporthallen ohne Besucherplätze	1 St. / 50 qm	1 St. / 50 qm Hallenfläche	1 St. / 100 qm Sportnutzfläche	2 St. / 75 qm Hallenfläche
Spiel- und Sporthallen mit Besucherplätzen	1 St. / 50 qm Hallenfläche; zusätzlich 1 St. / 15 Besucherplätze	1 St. / 50 qm Hallenfläche, zusätzlich 1 St. / 10 Besucherplätze	1 St. / 100 qm Sportnutzfläche, zusätzlich 1 St. / 30 Zuschauerplätze	2 St. / 75 qm Hallenfläche, zusätzlich 1 St. / 10 Besucherplätze

Legende

Mehr Stellplätze gefordert
Weniger Stellplätze gefordert
Gleich viele Stellplätze gefordert
Keine Angabe
Nicht eindeutig vergleichbar

- Bei Sportplätzen und -hallen liegt die Zahl der geforderten Stellplätze ungefähr auf dem gleichen Niveau. Jedoch gibt es bei jeder Kategorie mindestens eine Stadt die mehr Stellplätze fordert. Auch hier könnten die geforderten Stellplätze erhöht werden. Es wird empfohlen, die Radverkehrsentwicklung zu beobachten und ggf. später die Fahrradabstellplatzsatzung zu erhöhen.

Fahrradabstellanlagen
in Weilheim i. OB

Anlage 3

März 2022

Quellen:

Fahrradabstellplatzsatzung Weilheim – FabS WM, Stellplatzsatzung Kolbermoor, Fahrradabstellplatzsatzung München, Einstellplatzsatzung Darmstadt

Anmerkung: Vergleich unter dem Vorbehalt unterschiedlicher Flächenangaben (z.B. NF und anzurechnende Fläche). Hier wird davon ausgegangen, dass jeweils die gleiche Fläche gemeint ist.

Beurteilung der Fahrradabstellplatzsatzung

Zahl der Fahrradabstellplätze

● Verkehrsquelle: Sportstätten – 2

	Weilheim (2013)	Kolbermoor (2020)	München (2020)	Darmstadt (2019)
Freibäder und Freiluftbäder	1 St. / 300 qm	1 St. / 100 qm Grundstücksfläche	1 St. / 100 qm Grundstücksfläche	2 St. / 250 qm Grundstücksfläche
Hallenbäder ohne Besucherplätze	1 St. / 5 Kleiderablagen	keine Angabe	1 St. / 10 Kleiderablagen	2 St. / 15 Kleiderablagen
Hallenbäder mit Besucherplätze	1 St. / 10 Kleiderablagen; zusätzlich 1St. / 15 Besucherplätze	keine Angabe	1 St. / 10 Kleiderablagen, zusätzlich 1St. / 30 Zuschauerplätze	2 St. / 15 Kleiderablagen, zusätzlich 1St. / 10 Besucherplätze
Tennisplätze ohne Besucherplätze	4 St. / Spielfeld	2 St. / Spielfeld	1 St. / Spielfeld	1,5 St. / Spielfeld
Tennisplätze mit Besucherplätze	4 St. / Spielfeld; zusätzlich 1St. / 15 Besucherplätze	2 St. / Spielfeld, zusätzlich 1St. / 7 Besucherplätze	1 St. / Spielfeld, zusätzlich 1St. / 30 Zuschauerplätze	1,5 St. / Spielfeld, zusätzlich 1St. / 10 Besucherplätze

Legende

Mehr Stellplätze gefordert
Weniger Stellplätze gefordert
Gleich viele Stellplätze gefordert
Keine Angabe
Nicht eindeutig vergleichbar

- Bei Hallenbädern und Tennisplätzen liegt die Zahl der geforderten Stellplätze über dem Niveau der Vergleichsstädte. Bei Freibädern dagegen werden beispielsweise in Kolbermoor dreimal so viele Stellplätze gefordert. In diesem Bereich wäre eine Anpassung sinnvoll.

Fahrradabstellanlagen
in Weilheim i. OB

Anlage 3

März 2022

Quellen:

Fahrradabstellplatzsatzung Weilheim – FabS WM, Stellplatzsatzung Kolbermoor, Fahrradabstellplatzsatzung München, Einstellplatzsatzung Darmstadt
Anmerkung: Vergleich unter dem Vorbehalt unterschiedlicher Flächenangaben (z.B. NF und anzurechnende Fläche). Hier wird davon ausgegangen, dass jeweils die gleiche Fläche gemeint ist.

Beurteilung der Fahrradabstellplatzsatzung

Zahl der Fahrradabstellplätze

● Verkehrsquelle: Sportstätten - 3

	Weilheim (2013)	Kolbermoor (2020)	München (2020)	Darmstadt (2019)
Minigolfplätze	6 St. / Minigolfanlage	6 St. / Anlage	6 St. / Minigolfanlage	keine Angabe
Kegelbahnen, Bowlingbahnen	5 St. / Bahn	4 St. / Bahn	1 St. / Bahn	2 St. / Bahn
Bootshäuser und Bootsliegeplätze	1 St. / 5 Boote	keine Angabe	keine Angabe	keine Angabe
Schießanlagen	1 St. / Stand	keine Angabe	keine Angabe	keine Angabe
Fitnessräume, öffentliche Sauna u. dgl.	1 St. / 20 qm HNF	1 St. / 30 qm Sportfläche	1 St. / 20 qm Sportnutzfläche (Sauna: 1 St. / 50 qm Saunafläche)	2 St. / 75 qm Hallenfläche, zusätzlich 1 St. / 10 Besucherplätze
Squashanlagen	2 St. / Platz	2 St. / Spielfeld	1 St. / Spielfeld	keine Angabe
Billiard	2 St. / Tisch	keine Angabe	1 St. / 50 qm anzurechnender Fläche	keine Angabe

Legende

Mehr Stellplätze gefordert
Weniger Stellplätze gefordert
Gleich viele Stellplätze gefordert
Keine Angabe
Nicht eindeutig vergleichbar

- Hier bietet die Fahrradabstellplatzsatzung der Stadt Weilheim bereits eine ausreichend gute Regelung. Meist liegt die Zahl der geforderten Stellplätze über dem Niveau der Vergleichsstädte, bzw. sind in diesen keine Vorgaben für bestimmte Bereiche enthalten.

Fahrradabstellanlagen in Weilheim i. OB

Anlage 3

März 2022

Beurteilung der Fahrradabstellplatzsatzung

Zahl der Fahrradabstellplätze

● Verkehrsquelle: Gaststätten und Beherbergungsbetriebe

	Weilheim (2013)	Kolbermoor (2020)	München (2020)	Darmstadt (2019)
Gaststätten, Imbissstuben, Eisdielen, Cafe	1 St. / 20 qm NGF	1 St. / 10 qm Nettogastraumfläche	1 St. / 10 qm Gastraumfläche	1 St. / 40 qm Nutzfläche
Hotels, Pensionen, Kurheime und andere Beherbergungsbetriebe	0,5 St. / Fremdenzimmer	1 St. / 15 Betten	1 St. / 30 Betten	1 St. / 4 Zimmer
Jugendherbergen	1 St. / 5 Betten	1 St. / 10 Betten	1 St. / 10 Betten	4 St. / 10 Betten
Diskotheiken u. Tanzlokale	1 St. / 20 qm NGF	1 St. / 10 qm Nettogastraumfläche	keine Angabe	1 St. / 80 qm Nutzfläche
Spielsalon, Spielhalle, Automatenhalle	1 St. / 20 qm NGF	keine Angabe	1 St. 20 qm anzurechnender Fläche	1 St. / 10 qm Nutzfläche

Legende

Mehr Stellplätze gefordert
Weniger Stellplätze gefordert
Gleich viele Stellplätze gefordert
Keine Angabe
Nicht eindeutig vergleichbar

- Bei Gaststätten und Diskotheken sind in Vergleichsstädten mehr Stellplätze gefordert. In diesem Bereich ist eine Erhöhung der Anzahl geforderter Stellplätze empfehlenswert.
- Bei Hotels und Jugendherbergen sind in Weilheim mehr Stellplätze gefordert als in den Vergleichsstädten. Hier herrscht kein Anpassungsbedarf.

Fahrradabstellanlagen
in Weilheim i. OB

Anlage 3

März 2022

Quellen:

Fahrradabstellplatzsatzung Weilheim – FabS WM, Stellplatzsatzung Kolbermoor, Fahrradabstellplatzsatzung München, Einstellplatzsatzung Darmstadt
Anmerkung: Vergleich unter dem Vorbehalt unterschiedlicher Flächenangaben (z.B. NF und anzurechnende Fläche). Hier wird davon ausgegangen, dass jeweils die gleiche Fläche gemeint ist.

Beurteilung der Fahrradabstellplatzsatzung

Zahl der Fahrradabstellplätze

● Verkehrsquelle: Krankenanstalten

	Weilheim (2013)	Kolbermoor (2020)	München (2020)	Darmstadt (2019)
Krankenhäuser	1 St. / 20 Betten	1 St. / 4 Betten	1 St. / 20 Betten	1 St. / 15 Betten
Sanatorien, Kuranstalten für langfristig Kranke	1 St. / 20 Betten	1 St. / 10 Betten	keine Angabe	keine Angabe
Altenpflegeheime, Pflegeheime für Behinderte	1 St. / 10 Betten	1 St. / 3 Betten	1 St. / 30 Betten	1,5 St. / 10 Betten

- In Kolbermoor werden deutlich mehr Stellplätze im Bereich von Krankenanstalten gefordert. In diesem Bereich ist vor dem Hintergrund eines steigenden Anteils temporärere Behandlungen (wie z.B. chronische Krankheiten), die dennoch ins Krankenhaus radeln können, eine Anpassung der Fahrradabstellplatzsatzung empfehlenswert.

Legende

Mehr Stellplätze gefordert
Weniger Stellplätze gefordert
Gleich viele Stellplätze gefordert
Keine Angabe
Nicht eindeutig vergleichbar

Fahrradabstellanlagen
in Weilheim i. OB

Anlage 3

März 2022

Quellen:

Fahrradabstellplatzsatzung Weilheim – FabS WM, Stellplatzsatzung Kolbermoor, Fahrradabstellplatzsatzung München, Einstellplatzsatzung Darmstadt
Anmerkung: Vergleich unter dem Vorbehalt unterschiedlicher Flächenangaben (z.B. NF und anzurechnende Fläche). Hier wird davon ausgegangen, dass jeweils die gleiche Fläche gemeint ist.

Beurteilung der Fahrradabstellplatzsatzung

Zahl der Fahrradabstellplätze

● Verkehrsquelle: Schulen, Einrichtungen der Jugendförderung

	Weilheim (2013)	Kolbermoor (2020)	München (2020)	Darmstadt (2019)
Grundschulen, Hauptschulen, Sonderevolksschulen	3 St. / Klassenzimmer	1 St. / 3 Schüler	10 St. / Klassenzimmer	1 St. / 4 Schüler
Realschulen	5 St. / Klassenzimmer	1 St. / 3 Schüler	10 St. / Klassenzimmer	1 St. / 2 Schüler
Gymnasien	5 St. / Klassenzimmer	1 St. / 3 Schüler	10 St. / Klassenzimmer	1 St. / 2 Schüler
Sonderschulen für Behinderte	2 St. / 15 Schüler	1 St. / 3 Schüler	10 St. / Klassenzimmer	1 St. / 2 Schüler
Kindergärten, Kindertagesstätten u. dgl.	1 St. / 20 Kinder	2 St. / Gruppe	2 St. / Gruppe, mindestens 2St.	1 St. / 5 Kinder
Jugendfreizeitheimen u. dgl.	1 St. / 15 Besucherplätze	1 St. / 5 Jugendliche	1 St. / 30 qm anzurechnender Fläche	keine Angabe
Berufsbildungswerke, Ausbildungswerkstätten u.ä.	1 St. / 10 Auszubildende	1 St. / 5 Auszubildender	1 St. / 10 Auszubildender	1 St. / 2 Schüler
Sonstige allgemein bildende Schulen (Berufs- u. Berufsfachschulen etc.)	5 St. / Klassenzimmer	1 St. / 3 Schüler	10 St. / Klassenzimmer	1 St. / 2 Schüler

Legende

Mehr Stellplätze gefordert
Weniger Stellplätze gefordert
Gleich viele Stellplätze gefordert
Keine Angabe
Nicht eindeutig vergleichbar

Fahrradabstellanlagen
in Weilheim i. OB

Anlage 3

März 2022

Quellen:

Fahrradabstellplatzsatzung Weilheim – FabS WM, Stellplatzsatzung Kolbermoor, Fahrradabstellplatzsatzung München, Einstellplatzsatzung Darmstadt
Anmerkung: Vergleich unter dem Vorbehalt unterschiedlicher Flächenangaben (z.B. NF und anzurechnende Fläche). Hier wird davon ausgegangen, dass jeweils die gleiche Fläche gemeint ist.

Beurteilung der Fahrradabstellplatzsatzung

Zahl der Fahrradabstellplätze

- Verkehrsquelle: Schulen, Einrichtungen der Jugendförderung
- Die Vergleichsstädte fordern teilweise deutlich mehr Stellplätze im Bereich von Schulen. Dies wurde auch bei den Rückmeldungen und Fragebögen benannt, weswegen eine Anpassung der Fahrradabstellplatzsatzung und Erhöhung der geforderten Stellplätze empfohlen wird. Es wäre auch überlegenswert, die Schularten Hauptschule (bzw. Mittelschule), Realschule und Gymnasium als allgemeinbildende Schulen zusammenzufassen. Zu unterscheiden sind lediglich Grundschulen mit einer etwas geringeren Zahl geforderter Stellplätze, da hier nur die älteren Schüler*innen mit dem Rad zur Schule fahren.

Fahrradabstellanlagen
in Weilheim i. OB

Anlage 3

März 2022

Quellen:

Fahrradabstellplatzsatzung Weilheim – FabS WM, Stellplatzsatzung Kolbermoor, Fahrradabstellplatzsatzung München, Einstellplatzsatzung Darmstadt

Anmerkung: Vergleich unter dem Vorbehalt unterschiedlicher Flächenangaben (z.B. NF und anzurechnende Fläche). Hier wird davon ausgegangen, dass jeweils die gleiche Fläche gemeint ist.

Beurteilung der Fahrradabstellplatzsatzung

Zahl der Fahrradabstellplätze

● Verkehrsquelle: Gewerbliche Anlagen

	Weilheim (2013)	Kolbermoor (2020)	München (2020)	Darmstadt (2019)
Handwerks- und Industriebetriebe	1 St. / 100 qm HNF	1 St. / 60 qm NF	1 St. / 150 qm anzurechnender Fläche	1 St. / 70 qm Nutzfläche oder / 4 Beschäftigte
Lagerräume, Lagerplätze	1 St. / 200 qm HNF	1 St. / 100 qm NF, mindestens 2 St.	1 St. / 1000 qm anzurechnender Fläche	1 St. / 100 qm Nutzfläche oder / 4 Beschäftigte
Ausstellungsräume, Musterräume	1 St. / 100 qm HNF	1 St. / 100 qm NF, mindestens 2 St.	1 St. / 150 qm anzurechnender Fläche	1 St. / 100 qm Nutzfläche oder / 4 Beschäftigte
Kraftfahrzeugwerkstätten	-	1 St. / 4 Wartungs- und Reparaturstände	0,2 St. / Wartungs- und Reparaturstand	-
Tankstellen mit Pflegeplätzen	-	1 St. / 4 Kfz-Pflegeplätze	je nach Verkaufsfläche gem. "Läden"	-
Automatische Kraftfahrzeugwaschanlagen zur Selbstbedienung	-	-	-	-

Legende

Mehr Stellplätze gefordert
Weniger Stellplätze gefordert
Gleich viele Stellplätze gefordert
Keine Angabe
Nicht eindeutig vergleichbar

- Bei Handwerks- und Industriebetrieben ist die Zahl geforderter Stellplätze in Kolbermoor und Darmstadt höher. Hier ist eine Anpassung empfehlenswert, vor allem, um die Attraktivität des Rads als Verkehrsmittel auf dem Weg zur Arbeit zu steigern.

Fahrradabstellanlagen
in Weilheim i. OB

Anlage 3

März 2022

Quellen:

Fahrradabstellplatzsatzung Weilheim – FabS WM, Stellplatzsatzung Kolbermoor, Fahrradabstellplatzsatzung München, Einstellplatzsatzung Darmstadt
Anmerkung: Vergleich unter dem Vorbehalt unterschiedlicher Flächenangaben (z.B. NF und anzurechnende Fläche). Hier wird davon ausgegangen, dass jeweils die gleiche Fläche gemeint ist.

Beurteilung der Fahrradabstellplatzsatzung

Zahl der Fahrradabstellplätze

- Verkehrsquelle: Verschiedenes

	Weilheim (2013)	Kolbermoor (2020)	München (2020)	Darmstadt (2019)
Kleingartenanlagen	1 St. / 3 Kleingärten	-	1 St. / 4 Kleingärten	2 St. / 4 Nutzungseinheiten
Friedhöfe	1 St. / 1.500 qm Grundstücksfläche, jedoch mind. 10 St.	1 St. / 500 qm Grundstücksfläche, mindestens 10 St.	1 St. / 1500 qm Grundstücksfläche	1 St. / 500 qm Fläche

- Bei Kleingartenanlagen hat Weilheim bereits eine bessere Regelung als in den Vergleichsstädten. Hier herrscht kein Anpassungsbedarf.
- Im Bereich von Friedhöfen wird in den Vergleichsstädten teilweise die dreifache Anzahl von Stellplätzen gefordert. Dies erscheint eine sinnvolle Vorgabe zu sein.

Legende

Mehr Stellplätze gefordert
Weniger Stellplätze gefordert
Gleich viele Stellplätze gefordert
Keine Angabe
Nicht eindeutig vergleichbar

Fahrradabstellanlagen
in Weilheim i. OB

Anlage 3

März 2022

Quellen:

Fahrradabstellplatzsatzung Weilheim – FabS WM, Stellplatzsatzung Kolbermoor, Fahrradabstellplatzsatzung München, Einstellplatzsatzung Darmstadt
Anmerkung: Vergleich unter dem Vorbehalt unterschiedlicher Flächenangaben (z.B. NF und anzurechnende Fläche). Hier wird davon ausgegangen, dass jeweils die gleiche Fläche gemeint ist.

Beurteilung der Fahrradabstellplatzsatzung

Zahl der Fahrradabstellplätze

- Der Vergleich der Fahrradabstellplatzsatzung Weilheim zeigt, dass die aktuelleren Fahrradabstellplatzsatzungen der Vergleichsstädte teilweise weitergehende Vorgaben an die Zahl der zu errichtenden Stellplätze machen.
- Insbesondere sollte die Fahrradabstellplatzsatzung Weilheim in folgenden Bereichen überprüft werden:
 - Ein- und Zweifamilienhäuser und Studentenwohnheime
 - Büro- und Verwaltungsräume
 - Läden, Verbrauchermärkte und Einkaufszentren
 - Kinos und Kirchen
 - Freibäder
 - Gaststätten und Diskotheken
 - Krankenanstalten
 - Schulen
 - Handwerks- und Industriebetriebe
 - Friedhöfe
- Generell wird empfohlen, dass bisherige Werte nicht unterschritten werden.

Beurteilung der Fahrradabstellplatzsatzung

Mobilitätskonzept

- Im Zuge eines steigenden Radverkehrsanteils im Modal Split verändert sich das Verhältnis benötigter Fahrradabstellplätze zu benötigten Kfz-Stellplätzen
- Dadurch ergibt sich die Möglichkeit zur Reduzierung von Kfz-Stellplätzen bei Bauvorhaben durch Kompensation mit **Fahrradabstellplätzen**, Lastenfahrrädern, Lademöglichkeiten für E-Bikes, Sharing-Angeboten oder Ähnlichem (z.B. im Altstadtbereich bei geringer Flächenverfügbarkeit)
- Dies könnte z.B. über ein Mobilitätskonzept geregelt werden (vgl. Mobilitätskonzept München)

Beurteilung der Fahrradabstellplatzsatzung

Größe der Fahrradabstellplätze

- Beispiele anderer Städte und Gemeinden

Stadt Weilheim	min. 1,5 qm
Stadt Kolbermoor	2,00 m x 0,75 m (1,5 qm) Zusätzlich: Mindestabstand von 0,70 m bei ebenerdiger Einstellung, bzw. 0,50m bei Hoch- und Tiefeinstellung
Stadt Ingolstadt	1,80 m x 0,8 m (1,44 qm)
Stadt Darmstadt	2,00 m x 0,7 m (1,40 qm) Zusätzlich: Mindest-Seitenabstand bei paralleler Aufstellung 0,80 m, bei Hoch-/Tiefaufstellung 0,50m
Stadt München	min. 1,5 qm
Gemeinde Petershausen	min. 1,90 m x 0,60 m (1,14 qm)
Stadt Erlangen	2,00 m x 0,7 m (1,4 qm)
Stadt Germering	1,9 m x 0,7 m (1,33 qm)

- mit 1,5 qm bereits gute Regelung in der Fahrradabstellplatzsatzung der Stadt Weilheim, die damit über dem Durchschnitt der Vergleichsstädte liegt
- bei einer Länge eines Fahrrads von 2,0 m* ist eine Breite von 0,75 m erforderlich, um die Vorgaben der Stellplatzsatzung zu erfüllen

Fahrradabstellanlagen
in Weilheim i. OB

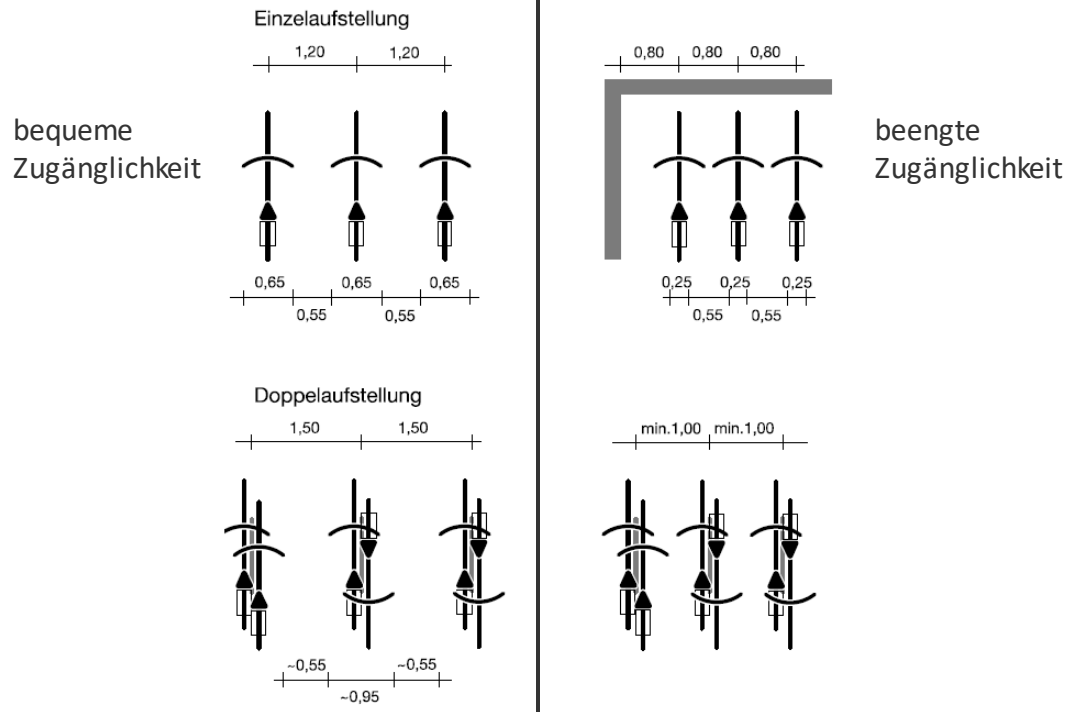
Anlage 3

März 2022

*gem. FGSV Hinweise zum Fahrradparken

Beurteilung der Fahrradabstellplatzsatzung

Größe der Fahrradabstellplätze



- Gemäß der FGSV Hinweise zum Fahrradparken ergibt sich bei einer Doppelaufstellung bei bequemer Zugänglichkeit eine Fläche von 3 qm für 2 Fahrräder (1,50 m Breite x 2,00 m Länge eines Fahrrades)
- Damit werden die Maße in der Fahrradabstellplatzsatzung eingehalten

Fahrradabstellanlagen
in Weilheim i. OB

Anlage 3

März 2022

Beurteilung der Fahrradabstellplatzsatzung

Größe von Fahrradabstellplätzen für Lastenräder -1

- Da in der FGSV Hinweise zum Fahrradparken keine Abmessungen für Lastenräder vorliegen, wird für die Länge und Breite eines Lastenrades entsprechend die eines Fahrrades mit Anhänger genommen.

Abmessungen [cm]	Breite	Länge	Höhe
Fahrrad	65	200	125
Tandem	65	260	125
Liegerad	60	235	85
Dreirad	100	220	125
Anhänger	100	160 (zusätzlich)	110

- Daraus ergibt sich für ein Lastenrad eine Länge von 3,60 m und eine Breite von 1,00 m.
- Für Stellplätze für Lastenräder wird empfohlen, den Achsabstand der Fahrradhalter so zu wählen, dass eine bequeme Zugänglichkeit in Einzelaufstellung gegeben ist. Dafür ist gem. Hinweise zum Fahrradparken ein Achsabstand von 1,20 m erforderlich (vgl. Bild Folie 43).
- Aus dieser Breite und der Länge von 3,60 m ergibt sich eine empfohlene Dimensionierung eines Abstellplatzes für Lastenräder von **1,20 m x 3,60 m**.

Fahrradabstellanlagen
in Weilheim i. OB

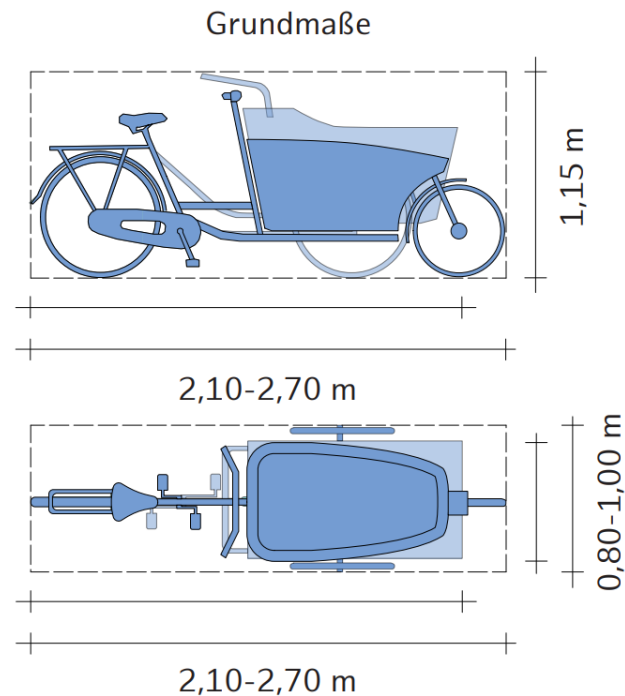
Anlage 3

März 2022

Beurteilung der Fahrradabstellplatzsatzung

Größe von Fahrradabstellplätzen für Lastenräder -2

- Aktuelle Abmessungen für Lastenräder sind beispielsweise dem „Leitfaden Fahrradparken im Quartier“ zu entnehmen.
- Darin wird ein Länge von bis zu 2,70 m und eine Breite von bis zu 1,00 m ausgewiesen (mit dem Vermerk, dass es auch längere Lastenräder gibt).



Fahrradabstellanlagen
in Weilheim i.OB

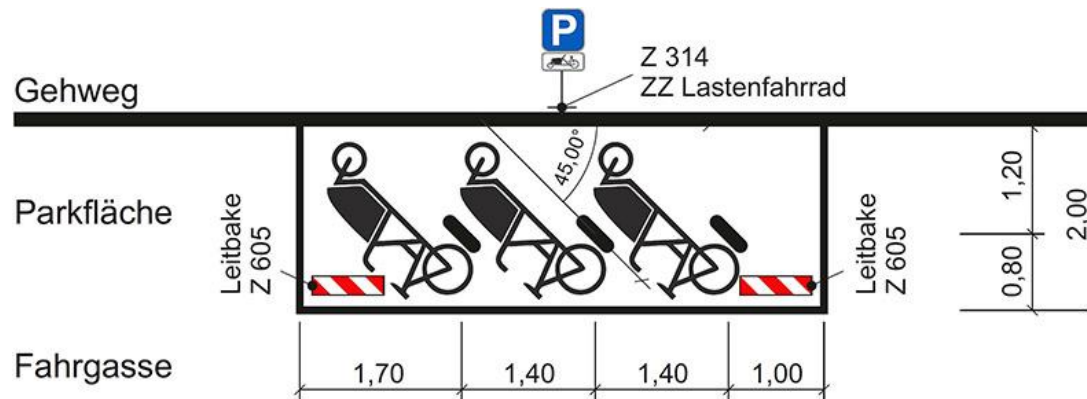
Anlage 3

März 2022

Beurteilung der Fahrradabstellplatzsatzung

Größe von Fahrradabstellplätzen für Lastenräder -3

- Zusätzlich Schaffung von Stellplätzen für größere Fahrräder, z.B. Lastenrädern



- In der Fahrradabstellplatzsatzung kann ein gewisser Anteil der Stellplätze für Lastenfahrräder oder Fahrräder mit Kinderanhängern vorgesehen werden
- ➔ Dies ist eine sinnvolle Ergänzung in der Fahrradabstellplatzsatzung, wenn künftig Fahrräder den Kfz-Anteil senken sollen

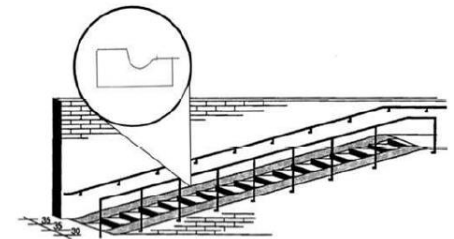
Fahrradabstellanlagen
in Weilheim i. OB

Anlage 3

März 2022

Vorgeschlagene Maßnahmen Fahrradabstellanlagen in Gebäuden

- Fahrradabstellplatzsatzung Weilheim: *„Der Aufstellort der Fahrradabstellplätze muss von der öffentlichen Verkehrsfläche aus ebenerdig oder über **Rampen oder Außentreppen mit Rampen leicht und verkehrssicher erreichbar sowie gut zugänglich sein.**“*
- Gefordert nach der FGSV Hinweise zum Fahrradparken:
 - Lichte Höhe mindestens 2,50 m, um Befahrbarkeit im Innenraum zu gewährleisten (geringere lichte Höhe bei Schieben des Fahrrads möglich)
 - Bei Erschließung der Abstellanlage durch eine Rampe: maximale Rampenneigung von 6%, maximal 10% auf bis zu 20 m Länge
 - Bei Erschließung der Abstellanlage durch **Treppenrampen**: mindestens 1,50 m breite Treppe mit maximaler Neigung von 18% sowie jeweils rechtsseitig angeordnete Schieberille auf einer mindestens 0,60 m breiten Rampe
 - Breite von Schiebewegen an TG-Rampen mit mindestens 1,20 m je Richtung (Quelle: Schiebeversuche Landeshauptstadt München)
 - Alternative: fahrradgerechter Aufzug
- Auch hier für Lastenfahrräder und Fahrräder mit Kinderanhänger entsprechend dimensionierte Abstellanlagen



Darstellung einer Treppenrampe

Fahrradabstellanlagen
in Weilheim i. OB

Anlage 3

März 2022

Beurteilung der Fahrradabstellplatzsatzung

Beschaffenheit der Fahrradabstellplätze

● mögliche Ergänzungen:

- genauere und umfangreichere Regelungen, z.B. in Bezug auf Diebstahlschutz und Lastenfahrräder
- Beispiele von anderen Kommunen:
 - „Die Fahrradständer sind so auszurüsten, dass ein einfaches und **diebstahlsicheres Anschließen des Fahrradrahmens** möglich ist und sollten möglichst wettergeschützt angelegt werden“ (Fahrradabstellplatzsatzung-FAbS Gemeinde Petershausen vom 18.05.18)
 - „Bei Anlagen, die die Anforderungen nach Art. 48 BayBO erfüllen müssen, sind zusätzlich zu den Anforderungen nach Abs. 4 für 3 % der notwendigen Fahrradabstellmöglichkeiten, mindestens jedoch für 2 **mehrspurige Fahrräder (bspw. Lastenfahrräder)** geeignete Abstellflächen mit einer Mindestbreite von 1,20 m und einer Mindestlänge von 2,80 m vorzusehen“ (Stellplatzsatzung Stadt Kolbermoor vom 04.06.2020, jedoch bei Fahrrädern mit Anhängern gemäß Hinweise zum Fahrradparken größere Länge erforderlich, siehe Folie 44)

Beurteilung der Fahrradabstellplatzsatzung

Beschaffenheit der Fahrradabstellplätze

- „Fahrradabstellplätze, die frei zugänglich sind, sollen mit Fahrradständern ausgerüstet werden, die ein einfaches und **diebstahlsicheres Anschließen des Fahrradrahmens** ermöglichen. [...] Für Wohngebäude mit mehr als 2 Wohneinheiten sind **umschlossene, absperrbare Räume** zum Einstellen der Fahrräder in ausreichender Größe herzustellen und bereitzuhalten. Soweit in der Richtzahlenliste gefordert, sind oberirdische Stellplätze anzulegen. Eine ausreichende **Beleuchtung** ist vorzusehen.“ (Stellplatzsatzung-KfzFABs Stadt Germering vom 12.08.94)
- „Abstellplätze außerhalb abschließbarer Räume müssen, Abstellplätze in **abschließbaren Räumen sollen mit Fahrradbügeln** versehen sein, an denen Fahrräder nach dem **Anlehnprinzip** abgestellt werden können. Die **Anschließbarkeit des Rahmens und mindestens eines Laufrades** muss gewährleistet sein.“ (Einstellplatzsatzung Stadt Darmstadt vom 26.06.2019)

● ● ● **Vorgeschlagene Maßnahmen**

Vorgeschlagene Maßnahmen

Kapazitäten

- die Erweiterung der Anzahl der Abstellmöglichkeiten in der Fußgängerzone kostet Platz und schränkt die Räume für Fußgänger ein
- Daher wird empfohlen, weitere Abstellanlagen außerhalb der Fußgängerzone, aber in direkter Nähe, zu bauen. Möglicher Raum hierfür sind Pkw-Stellplätze, die in Fahrradabstellanlagen umgewandelt werden können (1 Pkw-Stellplatz = ca. 7-8 Fahrradstellplätze). Dies ist sukzessive zu machen und geht mit einem gesteigerten Fahrradaufkommen einher. Bei einem höheren Fahrradanteil fahren weniger Menschen mit dem MIV und die Anzahl der benötigten Stellplätze sinkt.
- Dabei zu beachten gem. FGSV-Hinweise zum Fahrradparken:
 - Verkehrssicherheit
 - keine Beeinträchtigung der erforderlichen Gehwegbreite, z.B. für Rollstuhlfahrer oder Fußgänger mit Kinderwägen



Fahrradabstellanlagen
in Weilheim i. OB

Anlage 3

März 2022

Vorgeschlagene Maßnahmen

Kapazitäten

- Mögliche weitere Standorte zusätzlicher (überdachter) Abstellanlagen in Altstadtnähe laut Rückmeldungen des ADFC
 - Bereich vor und links der Musikschule
 - Sparkassentiefgarage
 - Parkhaus Altstadt-Center
 - Bei Tiefgaragen/Parkhäusern zusätzliche Prüfung der Zulässigkeit von Abstellanlagen wegen Brandschutz erforderlich

Vorgeschlagene Maßnahmen

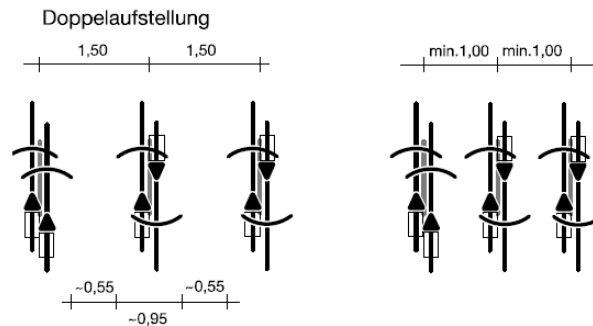
Allgemeine Anmerkungen

- keine ausreichende Qualität aller mit weniger als 4 Punkten bewerteten Abstellanlagen (hauptsächlich Vorderradhalter)
 - diese sollten sukzessive ausgetauscht, bzw. auf Anlehnbügel umgerüstet werden
- besonders im Bereich der Altstadt jedoch bereits überwiegend Anlehnbügel vorhanden

Vorgeschlagene Maßnahmen

Allgemeine Anmerkungen

- Achten auf ausreichenden Abstand bei der Montage neuer Anlehnbügel mit Doppelaufstellung



- Breite von 1,50 m erforderlich, um Anforderungen aus der Stellplatzsatzung zu erfüllen (vgl. Folie 43)
- Im Bestand beträgt der Abstand bei Anlehnbügel teilweise nur 80 cm (Einzelaufstellung)
- Zusätzlich achten auf Schutz des Fahrradrahmens durch z. B. runde Querschnitte

Vorgeschlagene Maßnahmen

Allgemeine Anmerkungen

- Achten auf ausreichende und qualitative Abstellanlagen an Schulen
- Errichten von Abstellanlagen mit ausreichendem Platz für Lastenräder
- Bauen von Abstellanlagen für hochwertige Räder, z.B. an zentralen Orten, in Gebäuden, mit Fahrradboxen, in Fahrradparkhaus am Bahnhof für größere Firmen und Verwaltungen
 - diese bieten besseren Diebstahl- und Witterungsschutz
 - diese sollten auch teilweise Lademöglichkeiten für E-Bikes beinhalten
- Sicherstellen der Zugänglichkeit von Fahrradabstellanlagen in Gebäuden
- Witterungsschutz wenn möglich anbringen, jedoch muss Abhängigkeit auf das Stadtbild beachtet werden (insbesondere im Altstadtbereich)

Zusammenfassung

- Bereits heute ist ein gutes Angebot an Fahrradabstellanlagen in der Altstadt vorhanden, aufgrund der Stärkung des Radverkehrsanteils sollte dieses sukzessive erweitert werden.
- Viele der Fahrradabstellanlagen im öffentlichen Raum wurden in den letzten Jahren erneuert.
- Im Altstadtbereich erreichen 32 von 52 Abstellanlagen eine gute Qualität mit 3 oder mehr Punkten (Abstellanlagen im Bereich von Einzelhandel nicht mitgezählt).
- Es wurden neue Doppelstockfahrradabstellanlagen am Bahnhof für zusätzliche Kapazitäten gebaut.
- Zur Förderung des Radverkehrs wird empfohlen, die pflichtigen Stellplätze zu erhöhen und ggfs. eine Regelung zu Mobilitätskonzepten einzuführen.

● ● ● **Vielen Dank für Ihre Aufmerksamkeit**

Telefon: 089 / 489085-0

Telefax: 089 / 489085-55

www.gevas-ingenieure.de

muenchen@gevas-ingenieure.de

